

## วิธีการเชื่อมต่อ Wifi แบบ Adhoc (เครื่องต่อเครื่อง) สำหรับ Windows 8

1. เชื่อมต่อกับ **Router** ก่อน แล้วลงไดรเวอร์แบบ **Infrastructure** เพื่อให้เครื่องพิมพ์เปิดสัญญาณ Wi-Fi ก่อน จากนั้นทำขั้นตอนที่ 2



**หมายเหตุ :** หรือจะเชื่อมต่อ **Hotspot** กับโทรศัพท์ หรือ เปิด **Wi-Fi** ของ **Notebook** เครื่องอื่นแล้วเชื่อมต่อ ก็สามารทำได้

- 2 . ใช้โปรแกรม **Epson Net Config** เพื่อไปกำหนดค่าให้เป็นแบบ **Ad Hoc**

2.1 ดาวน์โหลด EpsonNet Config จากเว็บไซต์ด้านล่าง

[http://support.epson.net/netconfig\\_down.html](http://support.epson.net/netconfig_down.html)

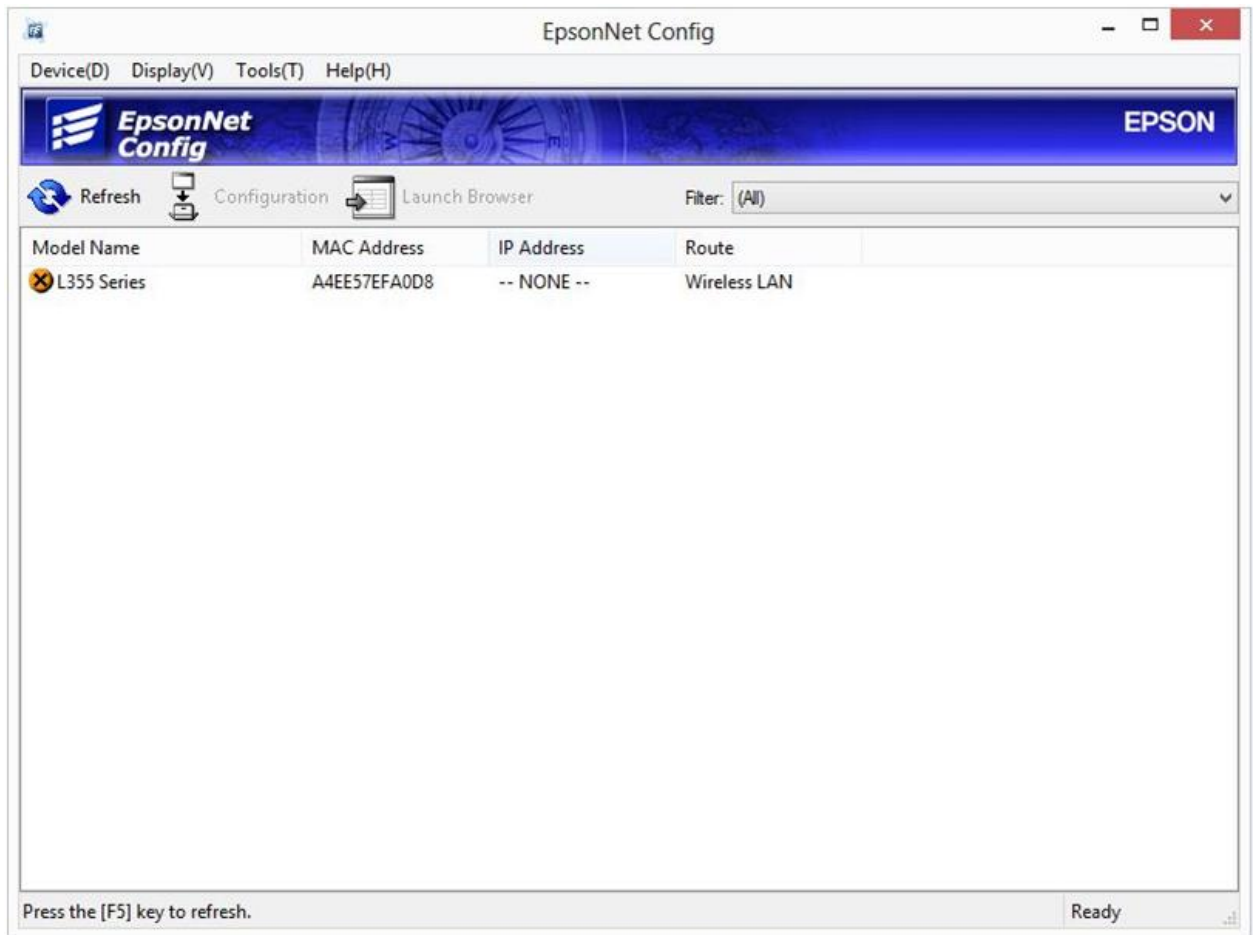
2.2 เลือก **EpsonNet Config** ตามรูปด้านล่าง จากนั้นติดตั้งที่คอมพิวเตอร์ และเรียกโปรแกรมขึ้นมาใช้งาน

**EpsonNet 10/100Base Tx Int. Print Server 5e**

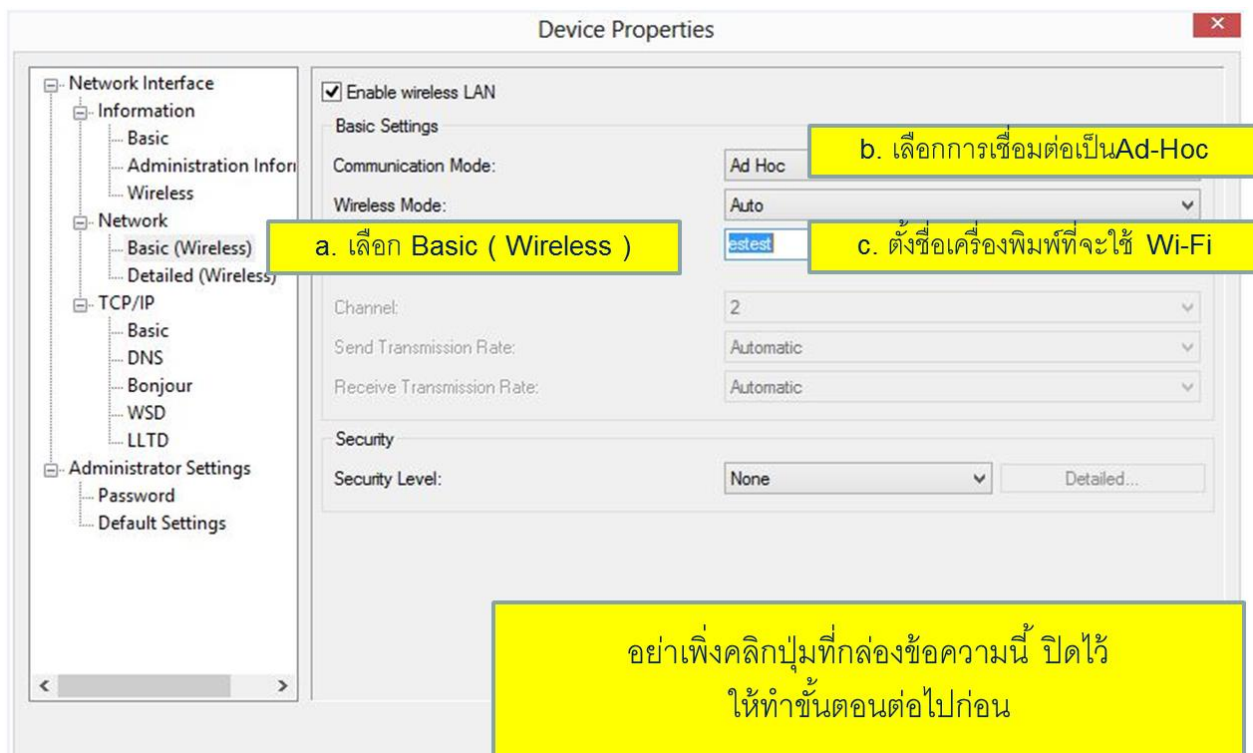
**For Windows**

EpsonNet Config V2.2b	Windows 95 Windows 98 Windows 98 Second Edition Windows Me Windows NT4.0 Service Pack 5 or higher Support OS version	English French Italian German Spanish Portuguese Dutch	» Download
-----------------------	---	--	------------

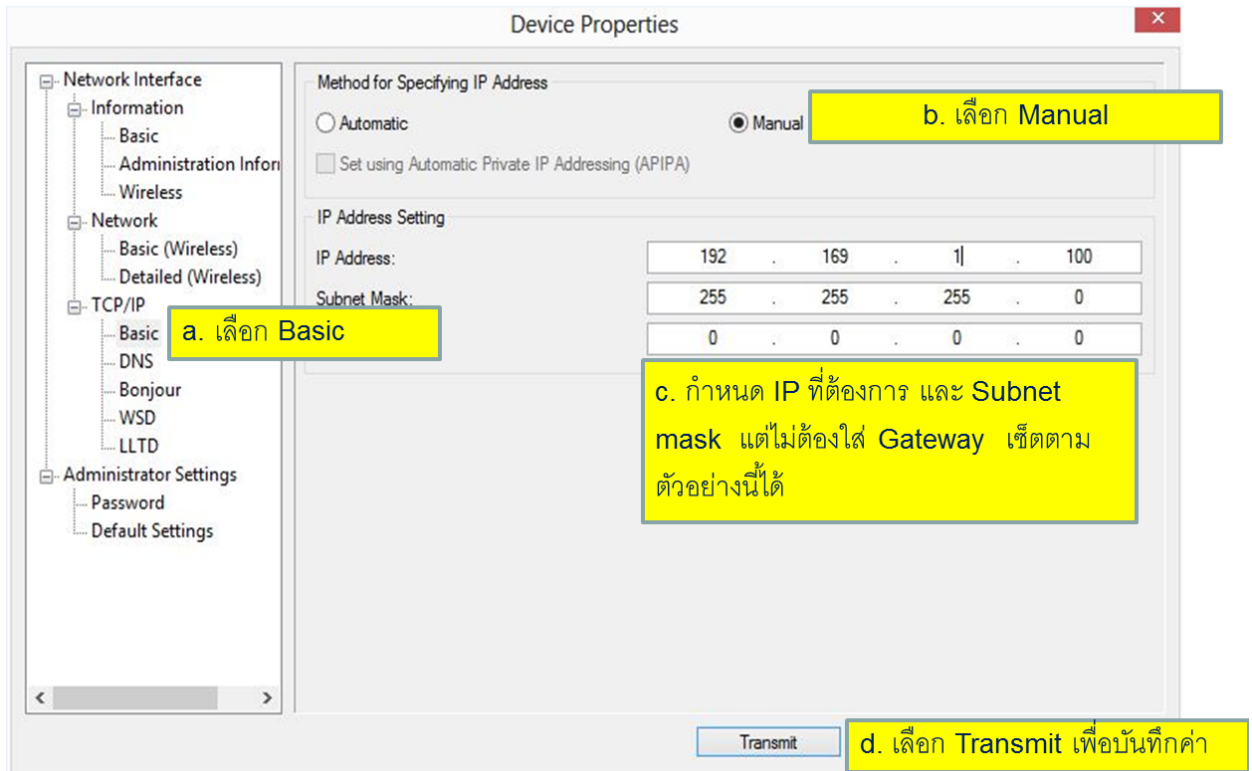
2.3 เมื่อปรากฏหน้าต่าง EpsonNet Config แล้ว ระบบจะทำการหาเครื่องพิมพ์อัตโนมัติจากการเชื่อมต่อ Wi-Fi จากข้อ 1 จากนั้น Double click ที่ชื่อเครื่องพิมพ์



2.4 ตั้งค่าในเมนู **Network** ตามรายละเอียดด้านล่าง



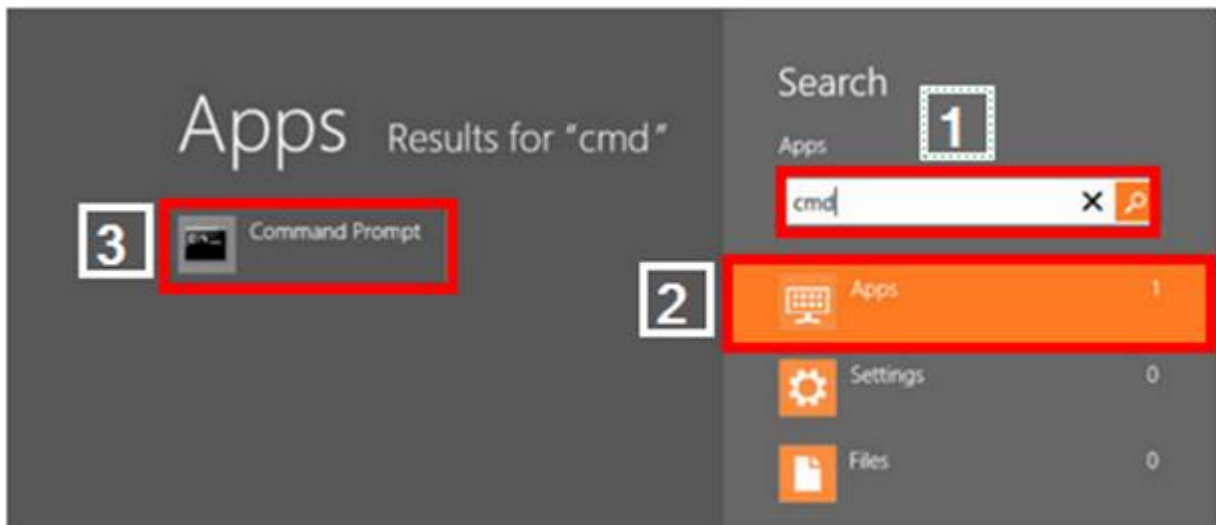
## 2.5 ตั้งค่าในเมนู **TCP/IP** ตามรายละเอียดด้านล่าง



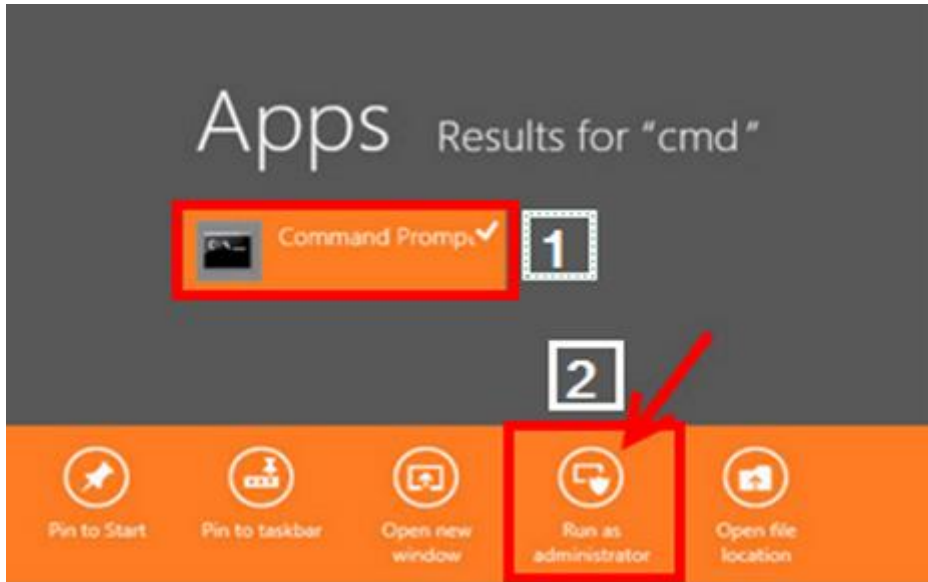
## 3 . เปิด **Command Prompt** ในสิทธิ **Administrator** ที่หน้า **Start**

**หมายเหตุ :** การสร้าง Adhoc ใน Windows 8 จะต้องมีการตั้งค่าใน Command prompt ซึ่งจะไม่เหมือนการสร้าง Adhoc ใน Windows อื่นๆ

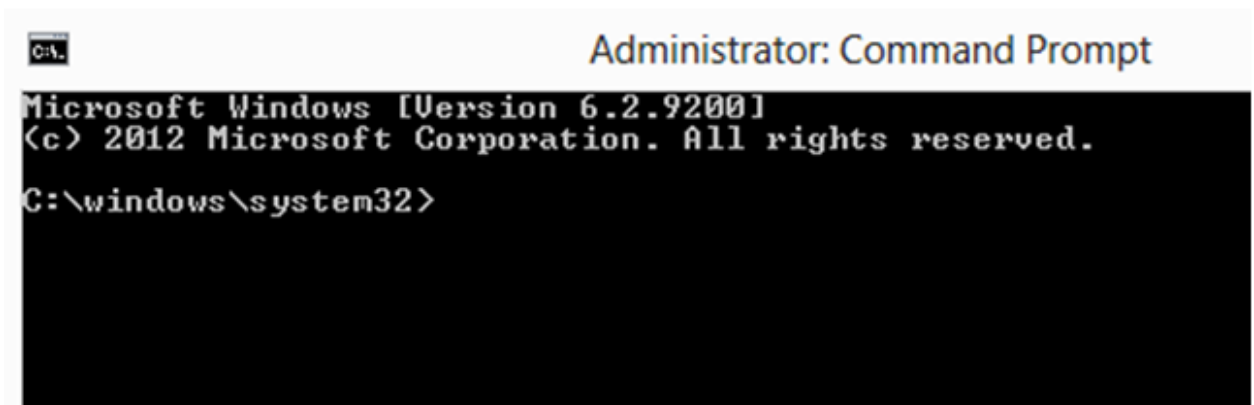
3.1 ให้กดคีย์ **Windows + F** เพื่อเปิด Search แล้วพิมพ์ **cmd** ในช่อง Search คลิกที่ **Apps** จะมีไอคอน **Command Prompt** แสดงออกมา



3.2 ให้คลิกขวาที่ ไอคอน **Command prompt** จะมีคำสั่ง **Run as administrator** ให้คลิกที่นี้จากนั้นจะเปิดหน้าต่าง Command Prompt ในสิทธิ Administrator



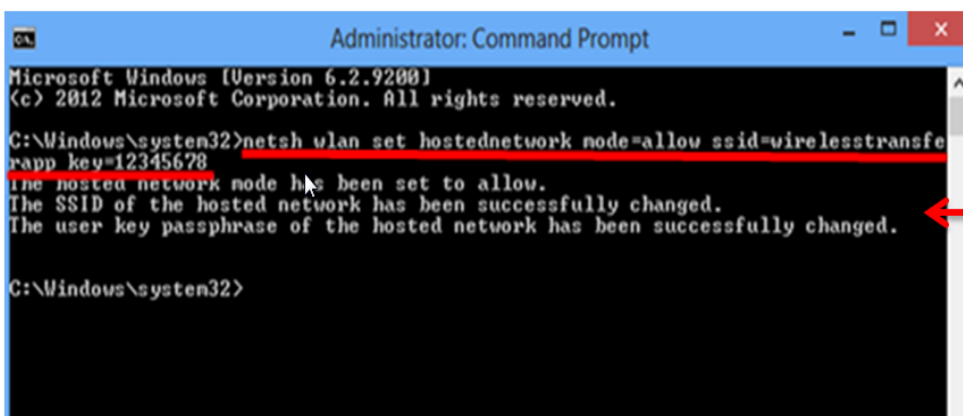
3.3 เปิดหน้าต่าง **command prompt** ขึ้นมาดังรูป



3.4 ป้อนคำสั่งต่อไปนี้เพื่อกำหนดค่า **ad hoc wireless connection** โดยการพิมพ์ตามคำสั่งด้านล่าง

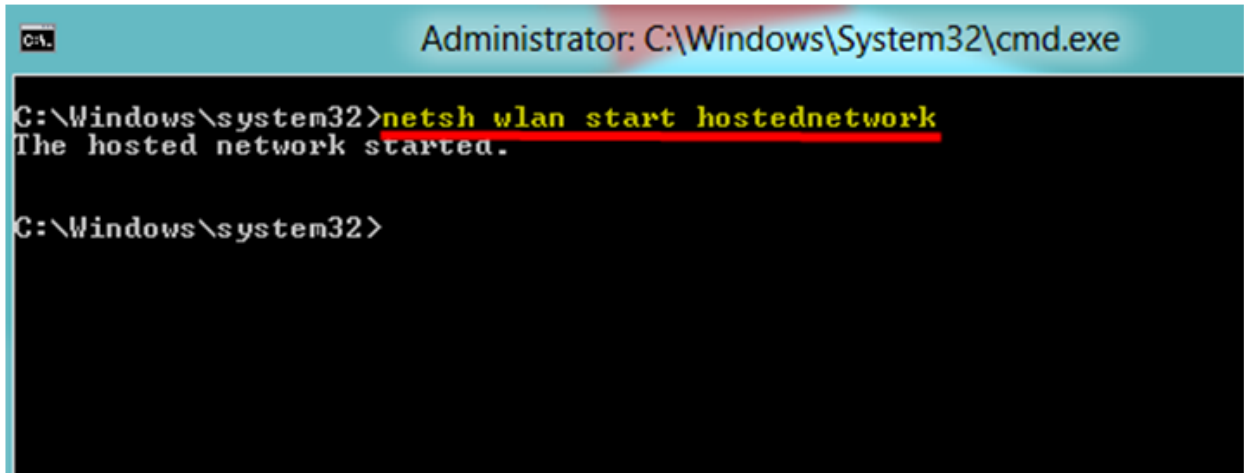
**netsh wlan set hostednetwork mode=allow ssid=ชื่อที่ต้องการสร้าง key=ใส่password**

จากนั้นกด Enter



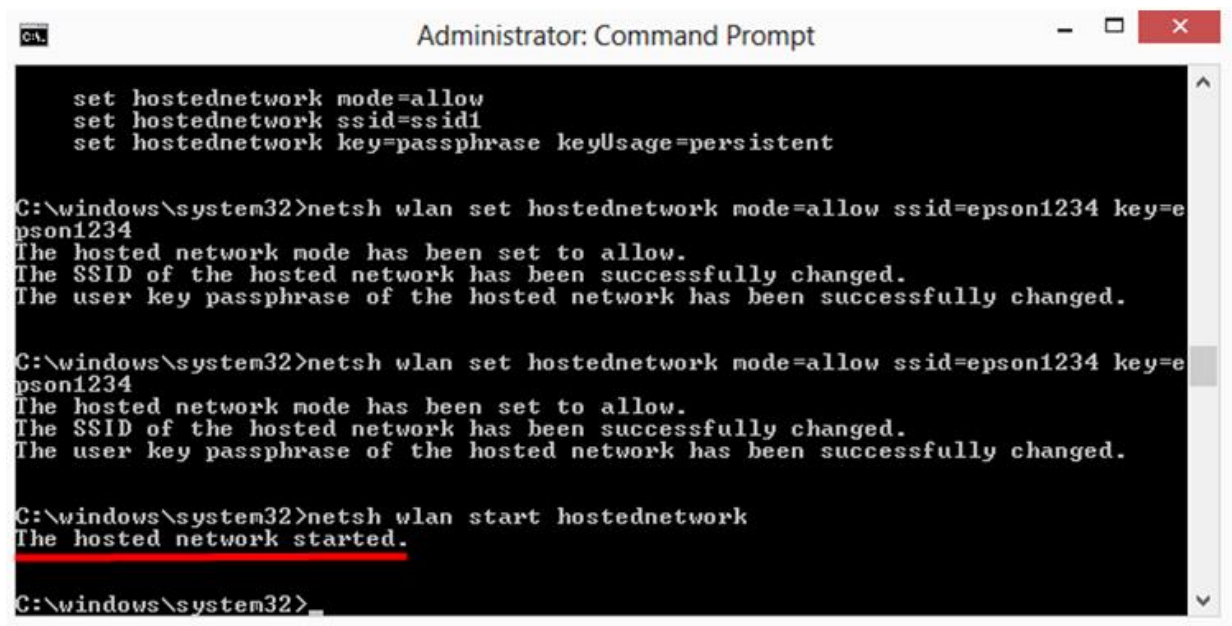
เมื่อกด ENTER จะแสดงข้อความ **"The hosted network node has been set to allow...."** คือสร้างเรียบร้อยแล้ว

3.5 พิมพ์คำสั่ง **netsh wlan start hostednetwork** ตามด้านล่างเพื่อเริ่ม Sharing เครือข่ายไร้สาย



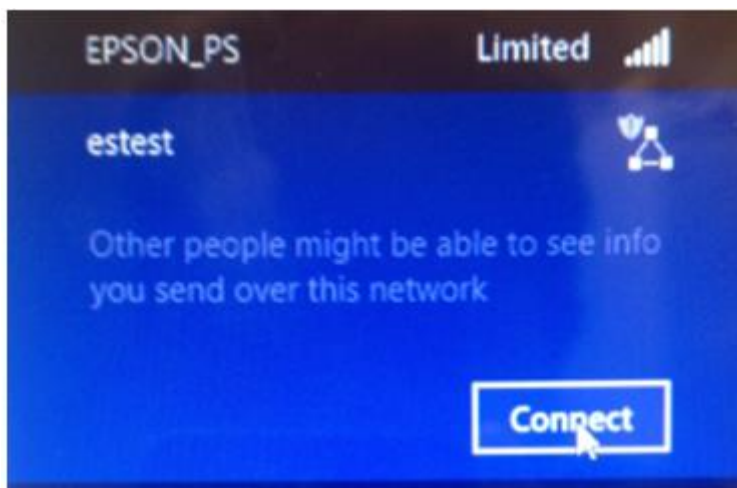
```
Administrator: C:\Windows\System32\cmd.exe
C:\Windows\system32>netsh wlan start hostednetwork
The hosted network started.
C:\Windows\system32>
```

3.6 เมื่อกด ENTER จะเห็นข้อความแจ้งว่า **"The hosted network started"** ตอนนี้สามารถเชื่อมต่อ Wi-Fi ที่สร้างขึ้นได้ปกติ

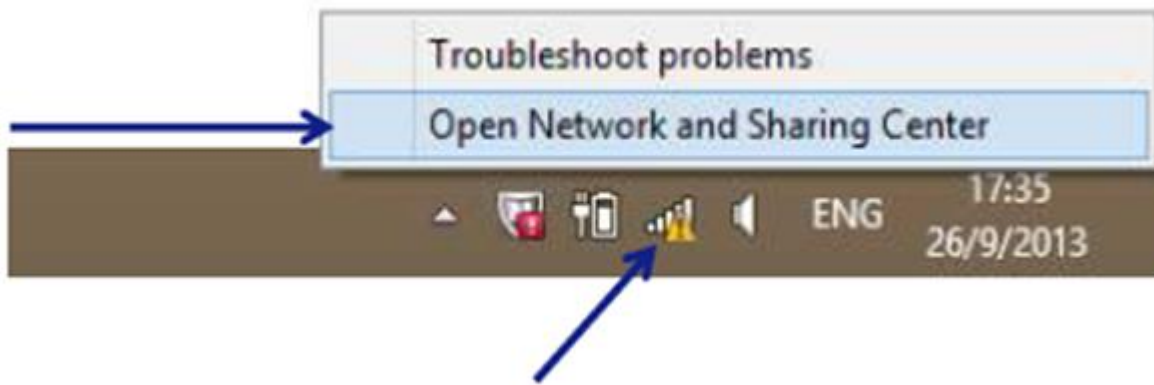


```
Administrator: Command Prompt
set hostednetwork mode=allow
set hostednetwork ssid=ssid1
set hostednetwork key=passphrase keyUsage=persistent
C:\windows\system32>netsh wlan set hostednetwork mode=allow ssid=epon1234 key=epon1234
The hosted network mode has been set to allow.
The SSID of the hosted network has been successfully changed.
The user key passphrase of the hosted network has been successfully changed.
C:\windows\system32>netsh wlan set hostednetwork mode=allow ssid=epon1234 key=epon1234
The hosted network mode has been set to allow.
The SSID of the hosted network has been successfully changed.
The user key passphrase of the hosted network has been successfully changed.
C:\windows\system32>netsh wlan start hostednetwork
The hosted network started.
C:\windows\system32>
```

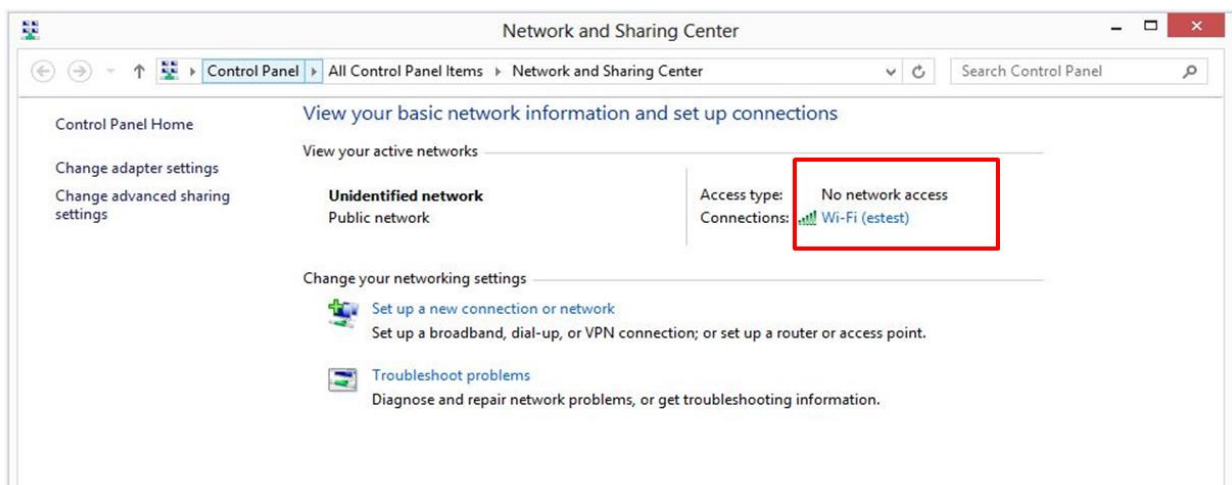
3.7 จะปรากฏชื่อ Wi-Fi ที่ตั้งชื่อไว้ ให้เชื่อมต่อ Wi-Fi ชื่อดังกล่าว แล้วกด **Connect** กรณีนี้ชื่อว่า estest



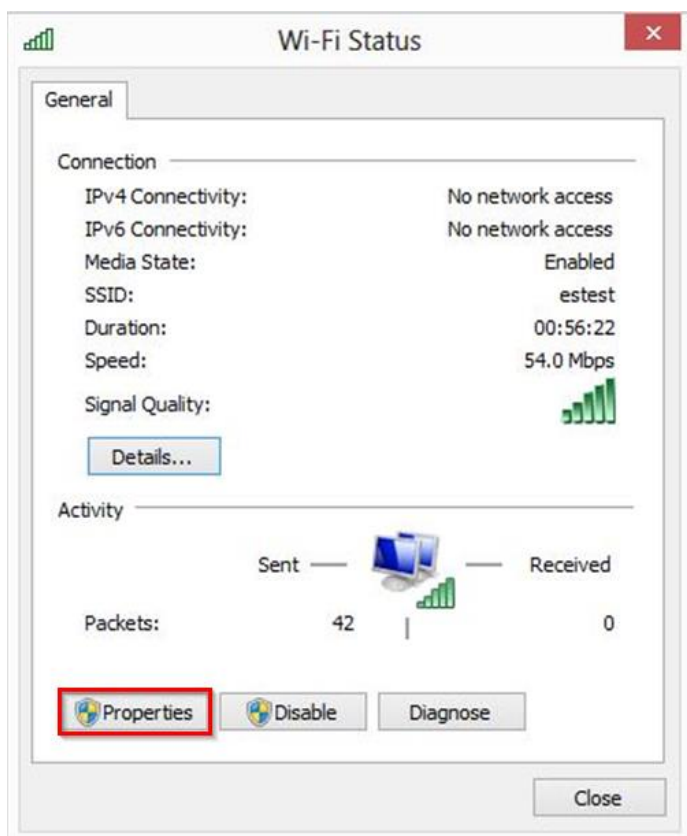
### 3.8 จากนั้น คลิกขวาที่สัญลักษณ์ Wi-Fi มุมขวาล่าง จากนั้นคลิกที่ **Network and Sharing Center**



### 3.9 ดับเบิ้ลคลิกที่สัญลักษณ์ Wi-Fi ที่ตั้งชื่อไว้ ตัวอย่างนี้เลือก Wi-Fi (estest )



### 3.10 คลิกปุ่ม **Properties**



3.11 จากนั้นกำหนด IP ให้อยู่ในวงเดียวกับ Wi-Fi ของเครื่องพิมพ์ ที่กำหนดใน EpsonNet Config แต่ IP ห้ามซ้ำกัน ( 3 ชุดแรกเหมือนกัน แต่ตัวสุดท้ายห้ามซ้ำกัน ) จากนั้นกดปุ่ม OK

Internet Protocol Version 4 (TCP/IPv4) Properties ? X

General

You can get IP settings assigned automatically if your network supports this capability. Otherwise, you need to ask your network administrator for the appropriate IP settings.

Obtain an IP address automatically

Use the following IP address:

IP address: 192 . 169 . 1 . 200

Subnet mask: 255 . 255 . 255 . 0

Default gateway: . . .

Obtain DNS server address automatically

Use the following DNS server addresses:

Preferred DNS server: . . .

Alternate DNS server: . . .

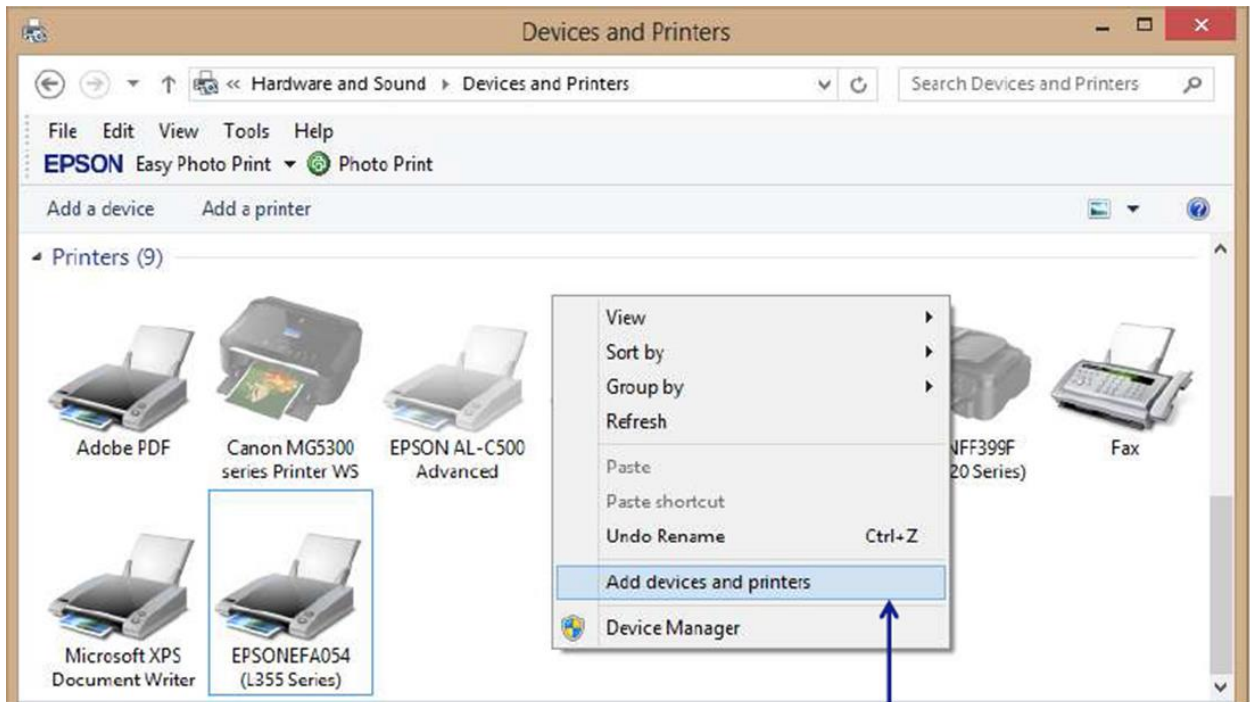
Validate settings upon exit

Advanced...

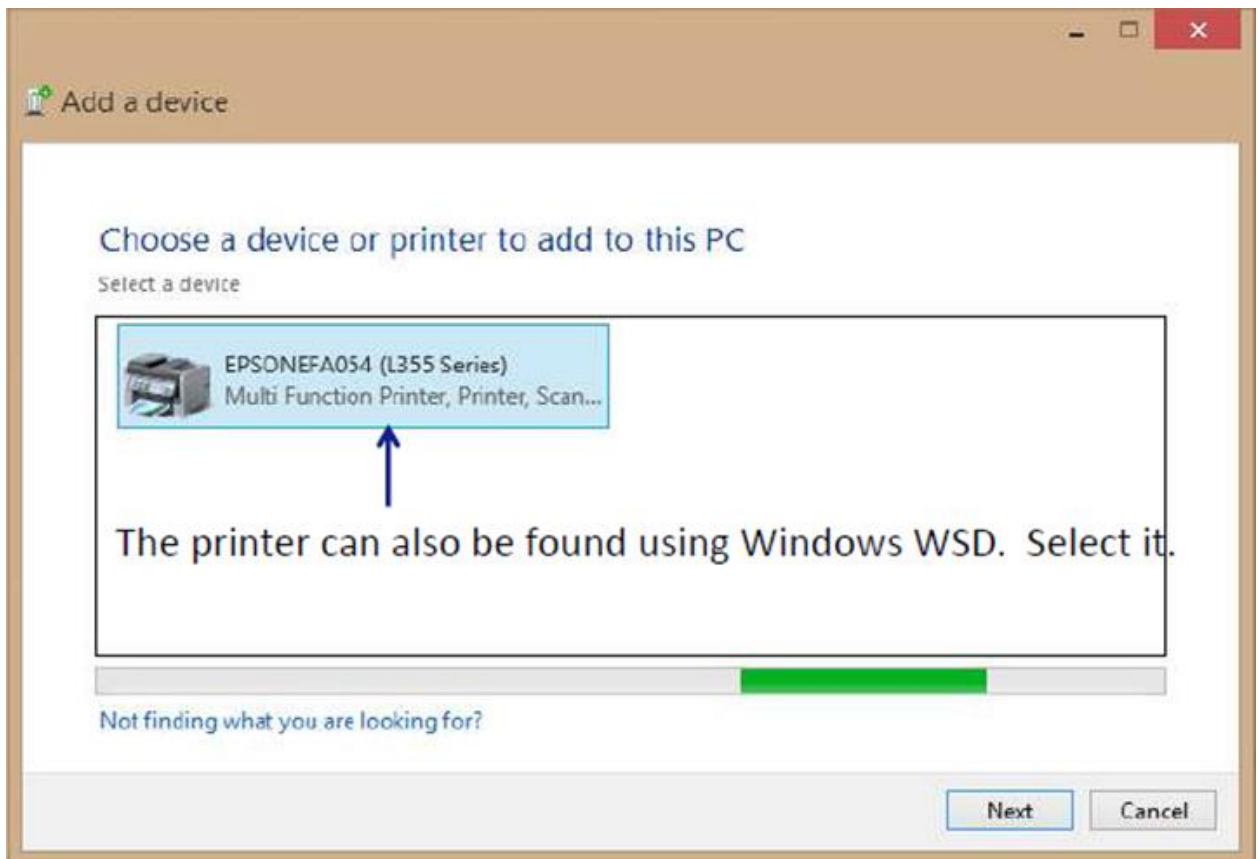
OK Cancel

#### 4. การค้นหาเครื่องพิมพ์เพื่อสร้างเครื่องพิมพ์แบบ Ad-Hoc

4.1 เข้า **Control Panel** เลือก **Devices and Printers** จากนั้นคลิกขวาที่พื้นที่ว่าง แล้วเลือก **Add devices and printers**



4.2 ระบบจะทำการค้นหาเครื่องพิมพ์ และจะปรากฏชื่อเครื่องพิมพ์ ให้คลิกเลือก จากนั้นกดปุ่ม Next





#### 4.3 จะปรากฏเครื่องพิมพ์ ซึ่งสามารถใช้งานได้ปกติ

##### Printers (5)



Fax



Microsoft XPS  
Document Writer



Nitro PDF Creator  
(Pro 8)



Send To  
OneNote 2013

หมายเหตุ : ชื่อ Wi-Fi จะฝังอยู่ในคอมพิวเตอร์นี้ตลอด ทุกครั้งที่จะพิมพ์งาน ให้เชื่อมต่อ Wi-Fi Ad Hoc ก่อน แล้วจึงสั่งพิมพ์งาน